

外来診療予定表

● 受付時間〈8:00～11:00〉まで（予約されている方は除く） 平成30年6月

科名	担当	月	火	水	木	金
整形外科	新患	隈	宮崎	休診 (手術日)	隈	隈
	再来	隈	宮崎・隈		隈	隈
泌尿器科	新患・再来	平田	平田	平田	平田	休診 (手術日)
		菅	渡辺	菅	渡辺	
心臓外科	新患・再来 (予約制)	岩田	休診 (手術日)	岩田	岩田	休診
耳鼻科	新患・再来	門脇	門脇	門脇	休診 (手術日)	門脇
	アレルギー			(14:30)		
脳外科	新患・再来 (予約制)	森重	休診	休診	肥川 (第1) 久保 (第2) 森重 (第3・4・5)	休診
皮膚科	新患・再来 (予約制)			大分大学		
形成外科	新患・再来 (予約制)		大分大学			
放射線科	再来					松本

科名	担当	月	火	水	木	金
内科	循環器	田原	青木	田原	青木	田原
		衛藤	金子・藤田 (隔週)			瀬石川 (隔週)
	消化器	橋永 (第2・4) 和田 (第1・3・5)	橋永	和田	橋永	橋永
	血液	卵野	卵野	佐々木 (人大)	卵野	佐々木 (人大)
	内分泌			森		白石
	呼吸器					橋本
外科	腎臓	福田	鈴木 (第1) 寺尾 (14:00)			工藤
	肝臓外来				柳井 (13:30)	
	血液外来					
外科	新患・再来	佐々木 (淳)	武内	休診	武内 (淳)	佐々木 (淳)
総合診療	新患・再来	北川			河村	北川
総合診療	新患・再来	秦	秦	秦	秦	秦

※医師の都合により変更になることがありますので、あらかじめご了承ください。



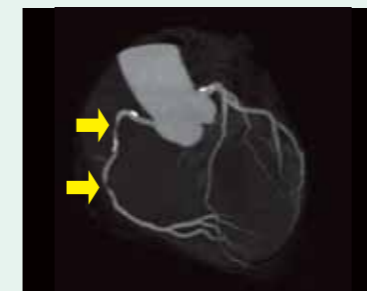
今月は **放射線科の紹介** を
いたします。



当院の画像診断センターには、320列マルチスライスCT装置が導入・稼働しております。この装置の一番の特徴は、体軸方向に0.5mm幅で320列の面検出器が搭載されていることです。この広い範囲の検出器を有することで、広範囲を短時間で撮像することが可能であり、快適で早く精細で、かつ低被曝でのCT検査が可能となりました。心臓のような動く臓器でも、この16cm幅の検出器に収まる大きさの臓器であれば、管球と検出器を一回転させるだけで超高速に撮像できるため、ゆがみやひずみが生じません。

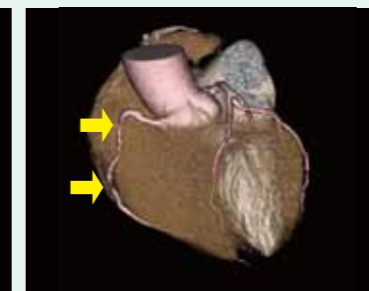
さらに造影剤を使用することにより、全身の血管病変や、悪性腫瘍などを描出することができ、画像処理や画像解析を加えることで、診断や治療・手術の支援を行っております。

その他にも当院には、1.5TのMRI装置やガンマカメラを配備しており、MRIでは造影剤を使用することなく、頭部のみならず全身の血管を撮像することができます。専用の解析ソフトを使用することで、アルツハイマー型認知症などの定量的評価も可能です。またガンマカメラでは、放射性同位元素と薬を使用することにより、様々な部位の機能的診断を行うことができます。



【冠動脈CT】

狭心症や心筋梗塞、心筋症の評価に役立ちます。
経静脈性に造影剤を投与するので、侵襲も低く入院の必要もありません。



【心臓カテーテル検査】

※ 冠動脈CTとの比較



【下肢CTA】

ASO（閉塞性動脈硬化症）などの診断に役立ちます。



【バーチャルステント】

必要に応じて画像解析を行い、診断・治療の支援を行います

健康講座

「**他人事ではない 災害時のエコノミークラス症候群の予防について**」
— 九州北部豪雨の経験をもとに —

日時 6月28日(木) 14時～15時

場所 南海医療センター3階 大会議室

講師 南海医療センター
心臓血管外科部長 岩田 英理子



被災地で活動中の岩田医師(左から2番目) 大分合同新聞より

お問い合わせ 南海医療センター 地域医療連携室 Tel 22-0577

* どなたでも無料でご参加いただけます *

新築整備工事 進捗状況

4月30日現在、免震装置設置のための二次掘削工事、地盤改良工事中です。※写真は山留切梁設置状況進捗率は4月30日現在で、予定12.3%に対し実施12%とほぼ予定通りに進捗しています。5月は1階の平面図のヒヤリングを行なった後、総合図(コンセント・スイッチ・リモコン等を入れた図面)を作成します。





「高校生の ふれあい看護体験」 開催



5月11日金曜日に看護の日関連事業として、平成30年度「ふれあい看護体験」を開催しました。参加された高校生から感想を頂きましたので紹介します。



小学生の頃からの夢が助産師で、年齢を重ねるにつれて看護師という職もやってみたいと思うようになり、看護体験に参加しました。今回のような看護体験に参加させて頂くのは今日が初めてで、知らない事ばかりでしたが担当の看護師さんが親切に教えてくださいました。南海医療センターはお見舞いでしか来たことがなかったので、治療室や検査室、病室などを見学出来てとても光栄でした。患者さんに対するコミュニケーションの取り方や、常に多忙なのに状況把握や判断が的確で本当にカッコ良かったです。改めて看護師になりたいと思いました。患者さんの車イスを押したり、手を洗ったり担当の看護師さんの脈拍を測らせてもらって、様々な体験をさせて頂きました。患者さんも体験で来ている私を快く受け入れてくれたり、話をしてくれたり「ありがとう」と言ってくれたり、その言葉や気持ちにとっても嬉しくなりました。こんな体験が出来たのもこのような体験を設けて頂いた南海医療センターの方々のおかげです。多忙な中今日一日有り難うございました。



大分県立佐伯鶴城高等学校 3年生より

南海医療センター 健康管理センター より

佐伯市の「**特定健診**」「**がん検診**」も
当センターで受診ができます！

「**乳がん検診**」…… 午後も行っています！（火曜・水曜・木曜）

継続して**毎年健康診断**を受けましょう！

健康診断は自分の身体の状態をチェックし、生活習慣を見直すための良い機会です。

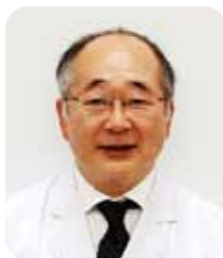
健診ご来院日 **月～金曜（祝日除く）午前中**
※完全予約制です。

☎ 0972-22-0548

電話でのご予約・お問合せは
月～金曜 10:30～16:30

職員紹介

H29.4月から着任しました



みぞ ぐち てつ
センター長 溝 口 哲

健診で、無症状の早期がん（胃、大腸、肺、乳、子宮頸部）と生活習慣病（高血圧、糖尿病、慢性腎臓病等）を見つけ、治療への第一歩を！

第18回 南海老健大運動会



平成30年5月26日土曜日、外は雨でしたが、運動会会場は熱気に満ち溢れ、第18回南海老健大運動会が開催されました。紅白それぞれ団長の気合いの入った選手宣誓・担当職員による応援合戦に始まり、紅組・白組に分かれ、手に汗握る白熱した競技が繰り広げられました。

日頃のリハビリの成果を十分に発揮し、全員が真剣な表情で競技に参加されていました。結果は、最終戦の大玉転がしで見事な連携を見せた紅組が大逆転勝利し、幕を閉じました。競技にご参加いただいた家族の皆様方、ありがとうございました。

運動会後には、デイルームにて、家族交流会を行い、26名のご家族様にご参加いただきました。森本施設長より「南海老健の現状について」との題目で、施設の概要・老健の役割・入所者の特性や疾患別の割合・栄養について・看取りケア等の内容で講演いただきました。当施設も介護保険法の趣旨に沿った施設運営のもとで、在宅生活を安心して送ることができるための支援や、終末期の方への手厚いケアに職員一丸となって取り組んでいきますのでよろしくお願い致します。

次の行事としては、7月28日土曜日に南海老健夏祭りを開催致しますので、地域の皆様のご参加お待ちしております。

食中毒を予防しよう

栄養課より

食中毒は、その原因となる細菌やウイルスが食べ物に付着し、体内へ侵入することによって発生します。防ぐためには、細菌の場合は、細菌を食べ物に「**つけない**」、食べ物に付着した細菌を「**増やさない**」食べ物や調理器具に付着した細菌を「**やっつける**」この3つが原則です。

またウイルスの場合は、食品中では増えないので「**持ち込まない**」ことが大切です。

原則 その1 つけない

手にはさまざまな雑菌が付着しています。

- こまめに手洗い
- まな板は肉・魚・野菜用に分ける
- 食べるためのお箸で生ものをさわらない



原則 その2 増やさない

細菌の多くは高温多湿な環境で増殖が活発になりますが、10℃以下でゆっくりとなりマイナス15℃以下で停止します。

- 買って来た食品はすぐに冷蔵庫へ
- 残り物は冷ましてから冷蔵庫へ
- 保管は涼しい場所で



原則 その3 やっつける

ほとんどの細菌やウイルスは加熱によって死滅します。

- 中心まで十分火を通す（85℃で1分以上）
- ふきんやまな板、包丁などの調理器具もよく洗い殺菌

